

## Русские голубые кошки

Фото Анны Шуми

**Русские голубые кошки пользуются огромной популярностью среди любителей животных и признаны во всем мире. К ним с большим интересом относятся и успешно разводят в Англии, Голландии, Германии, США, России, Японии, Скандинавских странах, а в некоторых из них давно образованы и успешно действуют Ассоциации и Клубы любителей русских голубых кошек.**

**Чем же привлекают нас эти замечательные животные?**

Русская голубая кошка представляет образец самых лучших качеств – красивая, умная, подвижная, но уравновешенная, очень ласковая к людям и другим животным.

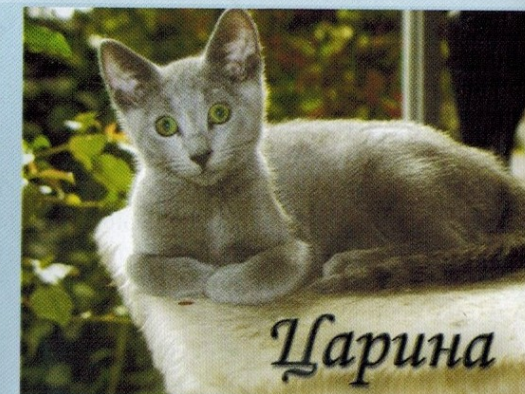
Основным породным признаком кошек является голубая с серебристым блеском

шерсть, «двойной» структуры, очень густая, шелковистая и мягкая.

Голубой окрас, в быту называют серый или дымчатый, а с точки зрения генетики – это осветленный черный, встречается у кошек разных пород, но только у русской он с серебристым отливом и более

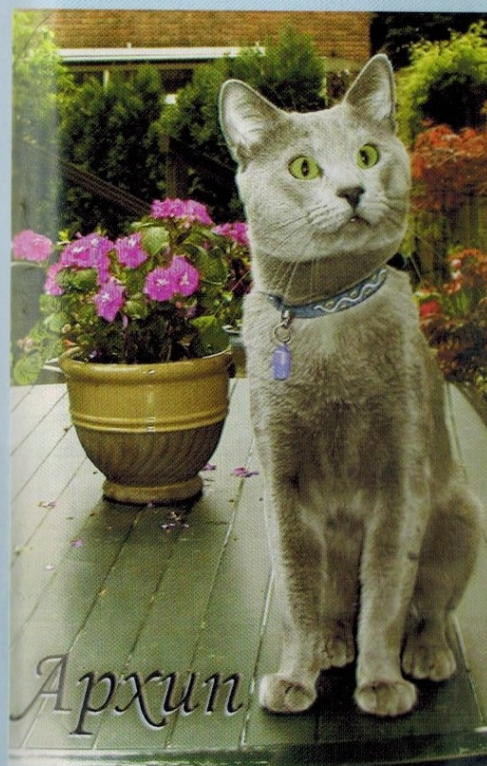
светлый, чем у других представителей этого вида животных.

Эффект «серебра» создается за счет отсутствия пигмента на кончиках шерстинок. Шерсть кошек состоит из двух видов волокон – ости и пуха (плотного и обильного подшерстка), которые имеют почти одинаковую длину. Такая шерсть не прилегает к телу. Другим характерным признаком породы является



Царина

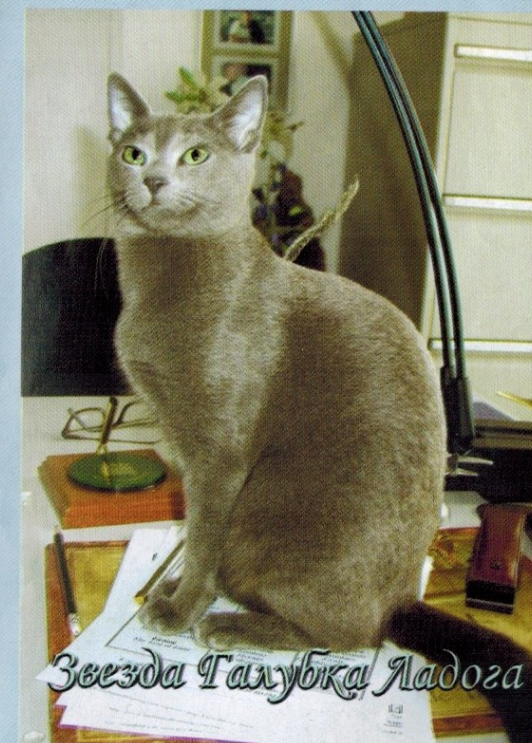
вадет очень трудно, только настойчивая попытка открыть лапами дверь выдает ее присутствие. Кошка очень осторожна и не любит чужаков, а природное любопытство позволяет ей много времени проводить с хозяином и являться свидетелем всех его дел. Русская голубая кошка неприхотлива и независима. Если на нее никто не обращает внимания, она



Архин

зеленый цвет глаз. Котята рождаются с голубыми глазами, а взрослые кошки могут иметь различные зеленые вариации цвета: от нежно-салатного до темно-бутылочного. Иногда цвет глаз окончательно формируется только к двум годам жизни животного.

Русская голубая кошка имеет необычайно тихий голос. Если она случайно оказалась взаперти, то найти ее бы-



Звезда Голубка Ладога

спокойно занимается своими делами. Отличная способность ловить мышей и другую мелкую живность дает возможность кошке легко существовать в естественных условиях.

Самки обладают отличными материнскими качествами, что позволяет им успешно выращивать и сохранять свое потомство, которое появляется 1 – 2 раза в год. В нем рождается 4 – 5 котят. Котята отличаются пушистым мехом, на котором иногда бывают заметны полосы узора табби, исчезающие по мере отрастания взрослого шерстяного покрова.

Как возникла русская голубая порода кошек? Само название свидетельствует, что порода происходит от кошек голубого окраса, обитавших в России. Фелинологи разных стран пришли к общему мнению, что таких кошек из Архангель-

ска разными путями завезли в Европу, в том числе и в Великобританию, где они с 1875 года принимали участие в первых выставках в классе голубых кошек, в который входили кошки всех разновидностей. С 1912 года подобные кошки попадают на выставки в группу «иностранной голубых».

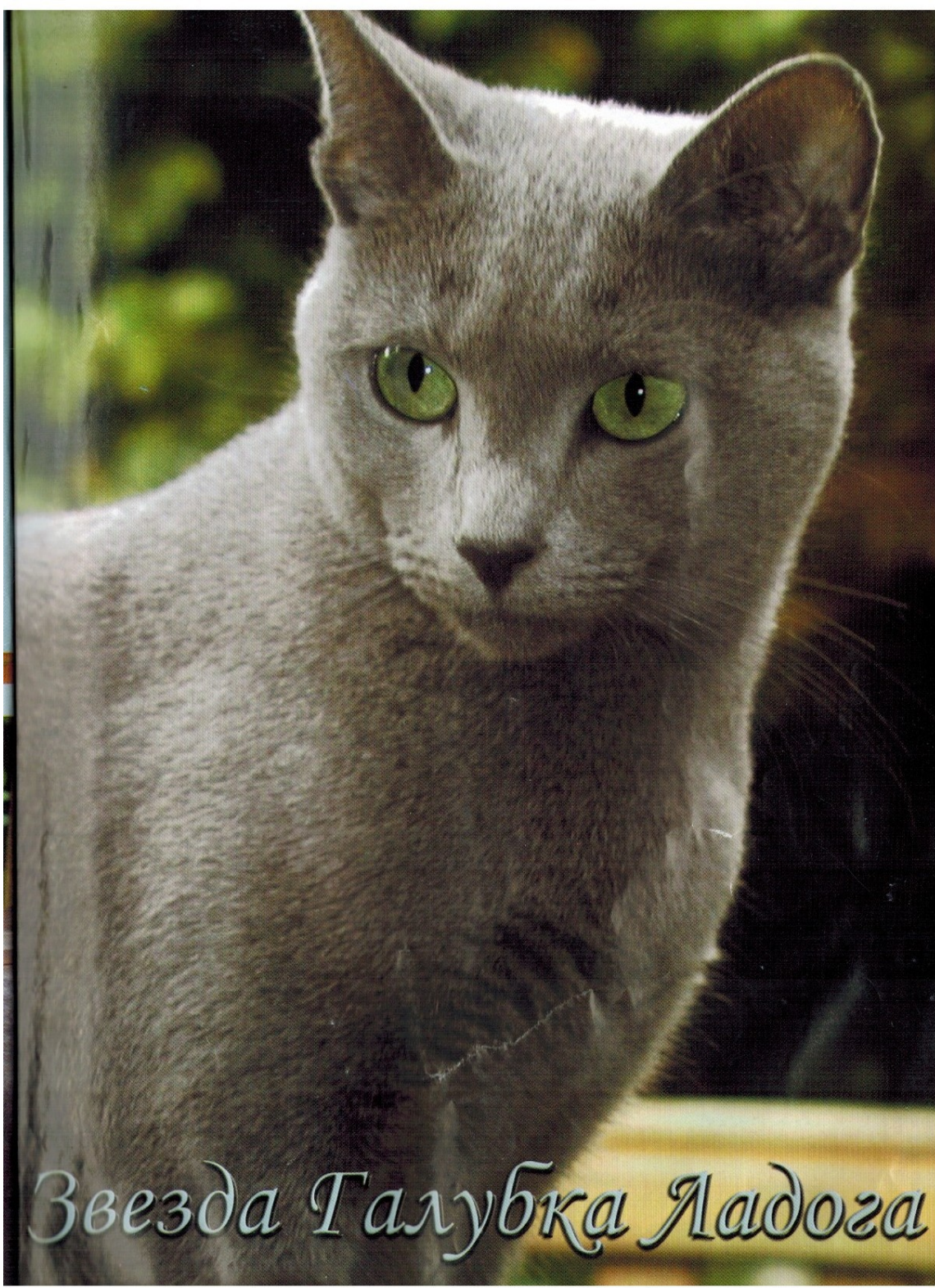
По описаниям и фотографиям заводчиков русская голубая кошка начала 20 века, по сравнению с современным типом, была более тяжелых очертаний, с черепом округлой формы, некоторые кошки имели янтарный цвет глаз и белые пятна. Шерсть была густая, плотная и более длинная, чем у современных породных кошек.

Только в 1939 году в Великобритании порода получила окончательное название – «русская голубая» и выделена в отдельный класс.



*Архин*

*Звезда Голубка*



*Звезда Голубка Ладога*

# Арнольд



Фото Анны Шуй

Во время Второй мировой войны численность породы резко уменьшилась. Из-за недостатка партнеров для вязки русских голубых кошек скрещивали с британскими голубыми и с сиамскими кошками окраса блю-пойнт. Попытки скрещивания русских голубых кошек с британскими голубыми были неудачными, котята получались чересчур массивным. А скрещивание в течение продолжительного времени (1945-1960г.г.) с сиамскими кошками привело к истончению костяка у представителей породы, спрямлению профиля, поредению и укорочению подшерстка. Кошка приняла ориентальный тип и почти утратила первоначальные породные признаки.

В середине 60-х годов 20-го столетия вязки с чужеродными породами запретили, и был принят новый стандарт, в котором отразилась тенденция к возврату первоначального облика русской голубой кошки. Общими усилиями се-

лекционеров исходный тип русской голубой кошки удалось восстановить, хотя порода в своем современном виде сильно отличается от первоначального стандарта.

После войны одновременно проводилась работа по увеличению численности русских голубых кошек и в США, где их также активно скрещивали с сиамскими кошками вплоть до 70-х годов 20-го столетия. Подобные скрещивания в Великобритании и США проводились независимо, поэтому возникли различия в окончательных стандартах, хотя в описании основных характеристик русской голубой кошки есть много сходного.

Согласно стандарту русская голубая кошка – это кошка среднего или крупного размера с густой бархатистой, мягкой и шелковистой шерстью. Имеет удлиненное, гибкое и грациозное тело. У нее не слишком широкая кость, длинные конечности с небольшими овальными (Ве-

Из Романгии

Руслан Архипович

ликобритания) или округлыми (США) лапами. Задние ноги длиннее передних. Хвост длинный, толстый у основания и суживающийся к концу. Голова клинообразная, короче, чем у сиамской, со срезанным лбом. Нос прямой. Лоб образует над носом заметный выступ. Плоский узкий череп. Вибриссные подушечки выступающие. Сильный подбородок. Шея длинная и тонкая, хотя из-за густого короткого бархатистого меха выглядит короче. Уши остrokонечные, большие и широкие у основания, вертикально сидящие, почти прозрачные и без шерстного покрова на внутренней поверхности ушных раковин. Глаза миндалевидные и широко расставленные, расположенные под углом к носу. Окрас шерсти

чисто-голубой по всему телу, без оттенков и белых волосков, но с серебристым крапом на остром волосе, что придает шерсти серебристый блеск. В Великобритании предпочтителен голубой цвет средней насыщенности, в США – более светлого тона. Кончик носа и подушечки лап серо-голубые. (По стандартам США подушечки лап лилово-розовые). Глаза ярко-зеленые.

В России пик популярности породы приходился на середину 80-х и начало 90-х годов 20-го столетия. Своих породных кошек здесь не было, поэтому производителей привозили из разных стран Европы, в том числе из Чехии, Польши, Голландии, Бельгии, Германии, Финляндии, Дании. Интерес к породе возрос,

что привело к появлению большого количества фенотипичных кошек (сходных по внешнему облику с породными), чьи родители были неизвестны.

Часть питомников работала только с импортными производителями, а часть любителей породы стали приверженцами российских аборигенов и возражали против смешений этих кошек с кошками из других стран. Но не все фелинологи были столь категоричны, и некоторые из них стали скрещивать выходцев с Запада с аборигенами. По мнению фелинолога, международного эксперта Ольги Мироновой («Аборигенные кошки России», СПб, 2003) лучшие представители породы появляются от таких кроссов. Именно поэтому заводчики из разных

стран Европы и США, с целью пополнения генофонда породы, приобретают котят из России.

Руководители секции породы  
русская голубая и нибелунг  
Богачева Татьяна, Туркевич Елена

8-911-836-22-41



Палех

Златомир Мудрый



Ладога Амина



Архин Онега